

## Asociación de Criadores de Ganado Pardo Suizo de los Estados Unidos - Clasificación Fenotípica

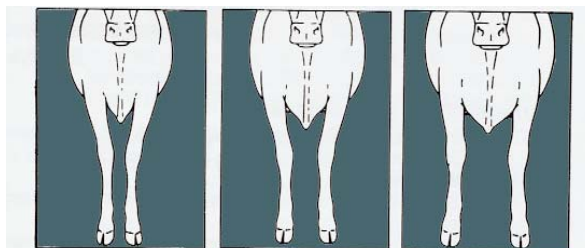
**1. ESTATURA** Mide la estatura en las puntas de la cadera. Cada 2.54 cm (1 pulgada) de diferencia en la estatura de 142 cm (56") (igual a 5 puntos), corresponde a una diferencia de 1 (un) punto en la puntuación.

1 - Muy baja 132 cm (52") 3 - Baja 137 cm (54") 5 - Intermedia 142 cm (56") 7 - Alta 147 cm (58") 9 - Muy alta 152 cm (60")

### 2. FUERZA (pecho y cuerpo)

Mide la profundidad y el ancho del pecho, el perímetro torácico y la masa ósea en relación al resto de la vaca.

- 1 - Muy angosta y muy delicada
- 3 - Angosta y delicada
- 5 - De ancho y fuerza intermedias
- 7 - Más ancha y fuerte
- 9 - Muy ancha y muy fuerte



Muy angosta y muy delicada

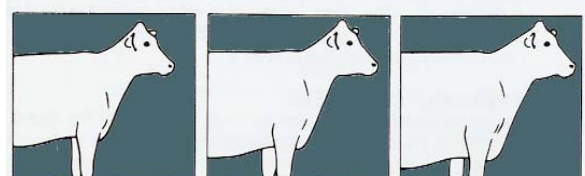
De ancho y fuerza intermedias

Muy ancha y muy fuerte

### 3. PROFUNDIDAD CORPORAL

Mide la capacidad o profundidad total, principalmente en el perímetro torácico, en relación al resto de la vaca.

- 1 - Extrema carencia de profundidad
- 3 - Carencia de profundidad
- 5 - Profundidad intermedia
- 7 - Mayor profundidad
- 9 - Profundidad extrema



Extrema carencia de profundidad

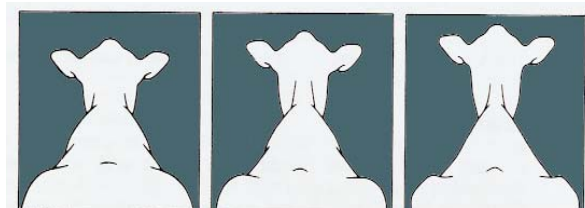
Profundidad intermedia

Profundidad extrema

### 4. CARÁCTER LECHERO

La estructura incluye evidencia de la aptitud lechera, incluyendo buena definición, cruz angulosa, un costillar bien arqueado con huesos chatos y el largo del cuello.

- 1 - Muy tosca con costillar poco arqueado
- 3 - Algo tosca con costillar poco arqueado
- 5 - Angulosidad, arqueado y definición intermedias
- 7 - Mayor angulosidad, arqueado y definición
- 9 - Angulosidad, arqueado y definición extremas



Muy tosca con costillar poco arqueado

Angulosidad, arqueado y definición intermedias

Angulosidad, arqueado y definición extremas

### 5. ÁNGULO DE LA GRUPA (vista lateral)

Mide el ángulo (grado de inclinación) entre las puntas de la cadera y los isquiones.

- 1 - Isquiones más altos que las puntas de la cadera - 5 cm (2") de inclinación inversa
- 3 - Isquiones al mismo nivel que las puntas de la cadera
- 5 - Inclinación ligera de las puntas de la cadera a los isquiones - 5 cm (2") de inclinación
- 7 - Inclinación moderada - 10 cm (4") de inclinación
- 9 - Inclinación extrema - 15 cm (6") de inclinación



Isquiones más altos que las puntas de la cadera - 5cm de inclinación inversa

Inclinación ligera de las puntas de la cadera a los isquiones - 5cm de inclinación

Inclinación extrema - 15cm de las puntas de la cadera a los isquiones

### 6. ANCHURA DE LAS ANCAS (ENTRE LAS ARTICULACIONES COXOFEMORALES)

Mide la anchura de las ancas entre las articulaciones coxofemorales en relación al resto de la vaca

- 1 - Extremadamente angosta
- 3 - Ligeramente angosta
- 5 - Ancho intermedio
- 7 - Moderadamente ancha
- 9 - Extremadamente ancha



Extremadamente angosta

Ancho intermedio

Extremadamente ancha

### 7. APLOMOS TRASEROS (vistos de atrás)

Se le asigna la puntuación cuando el animal está caminando o parado.

- 1 - Corvejones/jarretes extremadamente cerrados de atrás
- 4 - Corvejones/jarretes considerablemente cerrados de atrás
- 6 - Corvejones/jarretes moderadamente cerrados de atrás
- 8 - Corvejones/jarretes correctos, aplomos traseros paralelos
- 9 - Corvejones/jarretes ligeramente abiertos de atrás



Corvejones/jarretes extremadamente cerrados de atrás

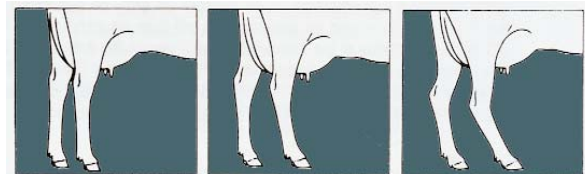
Corvejones/jarretes moderadamente cerrados de atrás

Corvejones/jarretes ligeramente abiertos de atrás

### 8. APLOMOS TRASEROS (vistos de costado)

Se le da una puntuación a los aplomos.

- 1 - De corvejones/jarretes extremadamente rectos
- 3 - De corvejones/jarretes casi rectos
- 5 - De corvejones/jarretes ligeramente ancados o cerrados
- 7 - De corvejones/jarretes moderadamente ancados o cerrados
- 9 - De corvejones/jarretes extremadamente ancados o cerrados



De corvejones/jarretes extremadamente rectos

De corvejones/jarretes ligeramente ancados o cerrados

De corvejones/jarretes extremadamente ancados o cerrados



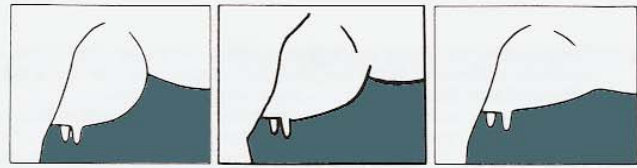
Ángulo extremadamente bajo - 33°

Ángulo intermedio - 45°

Ángulo extremadamente elevado - 57°

**9. ÁNGULO DE LAS PEZUÑAS** Se mide en los primeros 2.54 cm (1") debajo de la línea del pelaje (30° = 1 punto)

- 1 - Ángulo extremadamente bajo - 33°
- 3 - Ángulo moderadamente bajo - 39°
- 5 - Ángulo intermedio - 45°
- 7 - Ángulo moderadamente elevado - 51°
- 9 - Ángulo extremadamente elevado - 57°



Extremadamente floja, débil o desprendida

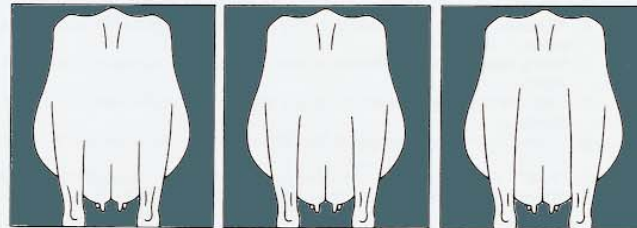
Inserción fuerte

Inserción extremadamente fuerte

**10. INSERCIÓN DE LA UBRE ANTERIOR**

Mide la fuerza de la inserción de la ubre anterior al cuerpo de la vaca.

- 1 - Extremadamente floja, débil o desprendida
- 3 - Muy floja y débil
- 5 - Inserción fuerte
- 7 - Inserción muy fuerte
- 9 - Inserción extremadamente fuerte



Extremadamente baja

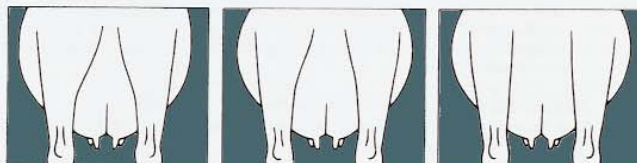
Intermedia

Extremadamente alta

**11. ALTURA DE LA UBRE POSTERIOR**

Se mide en la parte superior del tejido secretorio en relación al punto medio entre los isquiones y las puntas de los corvejones/jarretes.

- 1 - Extremadamente baja
- 3 - Baja
- 5 - Intermedia (5 cm [2"] por encima del punto medio)
- 7 - Alta
- 9 - Extremadamente alta



Extremadamente angosta - 11.5 cm (4½")

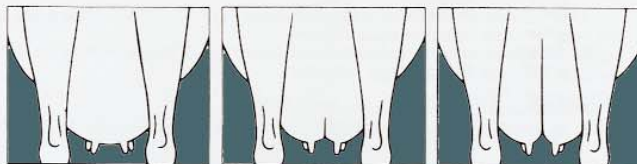
Intermedia - 19 cm (7½")

Extremadamente ancha - 26.5 cm (10½")

**12. ANCHO DE LA UBRE POSTERIOR**

Se mide en la parte superior de la arruga entre la pierna y la ubre.

- 1 - Extremadamente angosta - 11.5 cm (4½")
- 3 - Angosta - 15 cm (6")
- 5 - Intermedia - 19 cm (7½")
- 7 - Ancha - 23 cm (9")
- 9 - Extremadamente ancha - 26.5 cm (10½")



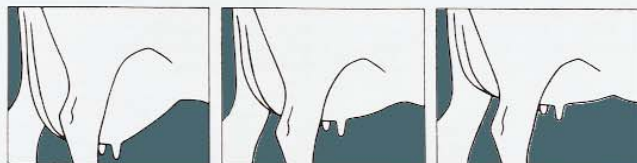
Surco negativo, con desprendimiento

Mitades definidas y surco definido

Surco extremadamente profundo - 6 cm

**13. SURCO CENTRAL DE LA UBRE** Mide la profundidad del surco central de la ubre (0.8 cm [1/3"] por punto)

- 1 - Surco negativo, con desprendimiento
- 2 - Ubre plana (sin surco)
- 3 - Surco ligero - 0.8 cm (1/3")
- 5 - Mitades definidas y surco definido - 2.5 cm (1")
- 7 - Surco profundo - 4 cm (1-2/3")
- 9 - Surco extremadamente profundo - 6 cm (2-1/3")



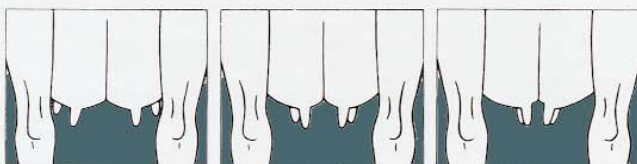
Extremadamente profunda

Ligeramente por encima del corvejón

Extremadamente alta - poco profunda

**14. PROFUNDIDAD DE LA UBRE (vista desde atrás)** Se mide desde la punta del corvejón/jarrete, en relación al fondo de la ubre (2.5 cm [1"] por punto)

- 1 - Extremadamente profunda, más abajo del corvejón/jarrete - 5 cm (2") más abajo
- 3 - Al nivel del corvejón
- 5 - Ligeramente por encima del corvejón - 5 cm (2") por encima
- 7 - Fondo de la ubre bien por encima del corvejón - 10 cm (4") por encima
- 9 - Extremadamente alta - poco profunda - 15 cm (6") por encima



los pezones delanteros es extremadamente separada

Colocación ligeramente separada

los pezones es extremadamente cerrada

**15. COLOCACIÓN DE LOS PEZONES (vistos desde atrás)** Mide la colocación de los pezones delanteros en cada cuarto de la ubre.

- 1 - La base de los pezones delanteros es extremadamente separada
- 3 - Colocación moderadamente separada
- 5 - Colocación ligeramente separada
- 6 - Colocación centralizada
- 7 - Colocación ligeramente cerrada
- 9 - La base de los pezones es extremadamente cerrada



Extremadamente cortos - 1.9 cm (3/4")

Longitud intermedia - 5.7 cm (2-1/4")

Extremadamente largos - 9.5 cm (3-3/4")

**16. LONGITUD DE LOS PEZONES**

Al partir de un promedio de 5.7 cm (2-1/4"), un cambio de 1.9 cm (3/4") ajusta la puntuación por 2 puntos.

- 1 - Extremadamente cortos - 1.9 cm (3/4")
- 3 - Moderadamente cortos - 3.8 cm (1-1/2")
- 5 - Longitud intermedia - 5.7 cm (2-1/4")
- 7 - Moderadamente largos - 7.6 cm (3")
- 9 - Extremadamente largos - 9.5 cm (3-3/4")